



آیین نامه پذیرش واحدهای فناوری

(دوره رشد ، دوره رشد مقدماتی)



سیاست های مرکز رشد در پذیرش واحدهای فناوری

- ۱- پذیرش واحدهای فناوری وموسسات دانش محور در گروههای زیر انجام میپذیرد:
 - ۱-۱- شرکتها و هسته های فناوری خصوصی مستقل نوپا (در دوره رشد یا رشد مقدماتی)
 - ۱-۲- واحدهای تحقیقاتی دانشگاهی (با مشارکت اعضای هیئت علمی)
 - ۱-۳- واحدهای تحقیق وتوسعه نوپا (R&D) شرکتها ، صنایع یا دستگاههای اجرایی
- ۲- پذیرش واحدها ، براساس ظرفیت مرکز رشد ، صورت می پذیرد
- ۳- در پذیرش واحدها ، برخورداری از الزامات ذیل مدنظر میباشد:
 - ۳-۱- داشتن ایده های کاری دانش محور با پتانسیل اقتصادی
 - ۳-۲- داشتن نیروهای متخصص مرتبط با زمینه فعالیت واحد به صورت تمام وقت در هیات موسس
 - ۳-۳- بکارگیری نیروی متخصص ارشد و با تجربه حداقل به عنوان مشاور
 - ۳-۴- قابلیت عرضه به بازار
 - ۳-۵- تطبیق فعالیت های واحد در محدوده فناوری
- ۳-۶- داشتن شخصیت حقوقی برای متقاضیان استقرار در دوره رشد ، یا آمادگی ثبت شرکت / موسسه برای استقرار در دوره رشد مقدماتی



آئین نامه پذیرش واحدهای فناوری در دوره رشد

مقدمه:

واحدهای فناوری به عنوان یکی از اجزاء مهم حلقه ارتباطی صنایع و موسسات آموزش عالی و پژوهشی هستند و نقش ارزنده ای را در توسعه پژوهشهای کاربردی، ارتقاء فناوری و توسعه اقتصادی ایفا میکنند. اینگونه موسسات به لحاظ ماهیت خصوصی، کاملاً خودگردان هستند و توسعه و رشد مالی، مبنای انگیزش فعالیت آنها به شمار می آید. ایده، برنامه و ترکیب نیروی انسانی مناسب (به لحاظ زمینه تخصصی و میزان اشتغال) پایه های اساسی موفقیت این نوع موسسات به شمار می آیند.

منظور از واحدهای فناور، واحدهایی است که دارای هویت حقوقی مستقل از مرکز رشد بوده که باتوجه به اساسنامه یا سایر اسناد قانونی در زمینه تحقیقات کاربردی و توسعه ای، طراحی مهندسی، مهندسی معکوس، انتقال فناوری به ارائه خدمات تخصصی و فعالیت در جهت تجاری کردن نتایج تحقیقات، فعالیت مینمایند. این واحدها شامل شرکتهای خصوصی، واحدهای تحقیق و توسعه صنایع یا مراکز تحقیقاتی وابسته به دانشگاهها یا دستگاههای اجرایی هستند.

باتوجه به این اهداف، اینگونه موسسات غالباً از میان دانش آموختگان دانشگاهها، با همکاری متخصصان و محققان باسابقه صنایع و موسسات آموزش عالی و پژوهشی شکل میگیرند. مرکز رشد در راستای کمک به ایجاد و رشد واحدهای فناوری خصوصی براساس شرایط زیر، بستر تشکیل اینگونه واحدها را فراهم می کند.

ماده ۱: محدوده فعالیت واحد

تحقیقات کاربردی و توسعه ای، طراحی، مهندسی معکوس، بهینه سازی و رشد کمی و کیفی تولید، انتقال فن آوری و فعالیت در تجاری کردن نتایج تحقیقات موردنیاز در بخشهای اقتصادی (صنعت، کشاورزی و خدمات)



ماده ۲: پذیرش واحدهای فناوری

پذیرش واحد در دوره رشد براساس نتایج ارزیابی شورای فناوری مرکز رشد از ایده محوری، برنامه کاری ارائه

شده و ترکیب نیروی انسانی به شرح زیر صورت می گیرد:

۱-۲ ترکیب نیروهای همکار و سهامداران واحد:

۱-۱-۲ - حداقل دو نفر اعضای تمام وقت شامل:

- یک نفر با مدرک کارشناسی یا بالاتر (عضو مؤسس با دارا بودن حداقل ۲۰٪ از سهام واحد)

- یک نفر کارشناسی یا بالاتر (عضو مؤسس یا همکار)

۲-۱-۲ - حداقل یک نفر کارشناس خبره یا محقق با سابقه پژوهشی در زمینه تخصصی فعالیت واحد

(مشاور یا مؤسس)

تبصره ۱: شرایط بالا در خصوص مدرک تحصیلی، در صورت وجود افراد خلاق و نوآور میتواند با تشخیص

کمیته پذیرش تغییر کند

۲-۲ - ایده کاری دانش محور با پتانسیل اقتصادی

۲-۳ - برنامه کاری مناسب و متناسب با موضوع فعالیت

ماده ۳: وضعیت حقوقی

۱-۳ - واحد باید در قالب مؤسسه یا شرکت غیردولتی به ثبت رسیده باشد.

۲-۳ - اساسنامه واحد باید مبین انجام فعالیت های واحد در راستای یکی از موارد ماده یک این آیین نامه

باشد.

۳-۳ - هرگونه تغییر در اساسنامه واحد می بایست به اطلاع مرکز رشد رسانده شود.

۳-۴ - واحد از لحاظ حقوقی مستقل از مرکز رشد است لیکن ملزم به رعایت مقررات و ضوابط مرکز رشد

مییباشد.



ماده ۴: حمایت های مرکز رشد

حمایت های مرکز رشد شامل ارائه خدمات و حمایت های مالی و اعتباری به شرح زیر می باشد :

۴-۱- ارائه خدمات

۴-۱-۱- خدمات پشتیبانی عمومی (استقرار یا فضای کاری و اداری)

۴-۱-۲- خدمات فنی و تخصصی (خدمات آزمایشگاهی و کارگاهی)

۴-۱-۳- خدمات اطلاع رسانی (خدمات شبکه و کتابخانه و...)

۴-۱-۴- خدمات مشاوره ای و بازاریابی (مشاوره علمی، آموزشها و مشاوره های لازم در زمینه های

مالی، حقوقی و بازاریابی)

۴-۲- ارائه خدمات مالی و اعتباری برای پیشبرد ایده

۴-۲-۱- اعتبارات خدماتی جهت کاهش هزینه های واحد در دوران راه اندازی

۴-۲-۲- حمایت های مالی جهت تبدیل ایده کاری واحد به محصول/خدمات

۴-۲-۳- کمک به جذب طرح های تحقیقاتی در زمینه فعالیت های واحد و عقد قرارداد با کارفرما

تبصره ۲. میزان حمایت های مالی و نحوه تخصیص آن در آیین نامه مربوطه تعیین می گردد .

تبصره ۳. خدمات فوق الذکر در حد مقدمات مرکز رشد و بر اساس تعرفه های مناسب ارائه می گردد.

ماده ۵: تعهدات واحد فناوری در قبال مرکز رشد

۵-۱- رشد کمی و کیفی واحد طبق برنامه ارائه شده توسط واحد طی زمان استقرار در مرکز رشد

۵-۲- خروج واحد از مرکز رشد پس از دوره رشد (دوره ۳ تا ۵ ساله)

۵-۳- انعکاس ارتباط واحد با مرکز رشد، به نحو مناسب در کلیه مکاتبات و مدارک با استفاده از سربرگ و

کارت ویزیت (مطابق فرمت استاندارد مرکز رشد)

۵-۴- بازپرداخت اعتبارات دریافتی در دوره حضور در مرکز رشد مطابق آئین نامه های مربوطه

۵-۵- پرداخت هزینه های خدمات دریافتی براساس تعرفه ها در موعد مقرر



۵-۶- همکاری با مرکز رشد در ارزیابی دوره ای از روند رشد واحد

ماده ۶: خاتمه فعالیت واحد فناوری در دوره رشد

هر یک از شرایط زیر به عنوان شرط خاتمه فعالیت واحد فناوری در مرکز رشد تلقی میشود

۶-۱- دستیابی به معیارهای رشدیافتگی براساس آئین نامه های نظارت

۶-۲- عدم رعایت ضوابط مرکز رشد

۶-۳- عدم موفقیت به دلیل کوتاهی در پیشبرد ایده محوری به تشخیص مدیریت مرکز رشد

۶-۴- عدم دستیابی به اهداف کمی و کیفی

۶-۵- درخواست متقاضی مبنی بر عدم تمایل به ادامه استقرار در محل مرکز



آیین نامه پذیرش در دوره رشد مقدماتی

مقدمه :

از آنجا که موسسات نوپا در زمینه های فناوری نوعاً توسط فارغ التحصیلان موسسات آموزش عالی راه اندازی میشوند و فضای لازم برای شکل گیری این مقدمات در دوران تحصیلات دانشگاهی فراهم نمیشود. مراکز رشد، به منظور تسریع در تشکیل موسسات جدید توسط دانش آموختگان دانشگاهی، دوره رشد مقدماتی را براساس این آیین نامه ایجاد می نمایند. ایجاد یک واحد فناوری نیازمند شرایطی است که اهم آن را میتوان به شرح زیر برشمرد:

- وجود یک گروه که از لحاظ کاری و توانایی های فنی هماهنگ و مکمل یکدیگر بوده و پاسخگوی نیازهای تخصصی واحد باشند.
- وجود ایده مشخص با قابلیت بازاریابی مناسب

ماده ۱: هدف

هدف از این دوره کمک به واحدهای فناوری متشکل از دانش آموختگان دانشگاهی و واحدهای فناوری نوپا جهت تکمیل تیم کاری، تلاش در جهت شناخت بازار و تثبیت ایده کاری خود و نهایتاً آمادگی جهت ایجاد یک موسسه خصوصی مبتنی بر علم و فناوری با جهت گیری اقتصادی می باشد.

ماده ۲: پذیرش

پذیرش واحد فناوری توسط شورای فناوری مرکز رشد، با توجه به معیارهای زیر صورت می گیرد:

۱-۲- هسته می بایست مترصد تشکیل یک موسسه خصوصی بوده و با این هدف شکل گرفته باشد

۲-۲- هسته باید دارای ایده / زمینه کاری مناسب و ترکیب نیروی انسانی متناسب باشد:

- حداقل دو نفر از دانش آموختگان دانشگاهها و موسسات آموزش عالی، که یکی از آنها تمام وقت

باشد.



- حتی المقدور وجود یک نفر مشاور متخصص مرتبط با زمینه کاری واحد

۳-۲- چنانچه شرکت دارای شرایط ماده ۲-۱ و ۳-۲ آیین نامه پذیرش واحدهای فناوری در دوره رشد

نباشد می تواند در دوره رشد مقدماتی پذیرفته شود.

تبصره: از این پس کلیه واحدهای مستقر در رشد مقدماتی " واحد " نامیده می شوند.

۲-۲- واحدهای پذیرفته شده در دوره رشد مقدماتی می توانند پس از پذیرش به مدت شش ماه در فضای

پیش بینی شده، مستقر شوند. این مدت در صورت تصویب مدیر مرکز رشد برای مدت ۳ ماه قابل تمدید خواهد بود.

۳-۲- واحدهای مستقر در دوره رشد مقدماتی می توانند از خدمات پشتیبانی و اعتبارات حمایتی محدودی در

طول مدت این دوره به منظور انجام فعالیت های مورد توافق هسته و مرکز رشد، براساس آیین نامه اعتبارات

حمایتی هسته های رشد مقدماتی بهره مند گردند .

ماده ۳ - تعهدات واحد

۳-۱- اعضای واحد در طول دوره موظف به حضور فعال در مرکز رشد و تلاش در جهت تثبیت ایده و شناخت

بازار هستند.

۳-۲- لازم است بخش اعظم فعالیت واحد ، به انجام امور تحقیقاتی و بازاریابی حول ایده کاری اختصاص یابد.

۳-۳- واحد موظف است برطبق آیین نامه ارزیابی و نظارت مرکز رشد گزارش خود را به صورت کتبی در

صورت لزوم به صورت سمینار ارائه دهد.

۳-۴- واحد موظف است در دوره ها و کارگاههای آموزشی و مشاوره برنامه ریزی شده به طور فعال شرکت

نماید.

۳-۵- واحد موظف است ضوابط استقرار در دوره رشد مقدماتی شامل موارد زیر را رعایت نماید:

- ارائه برنامه زمان بندی حضور اعضای تیم- تلاش در جهت تهیه برنامه کاری تا پایان دوره

رشد مقدماتی

- مکاتبات رسمی با نهادها و سازمان های دولتی و خصوصی با تایید مرکز رشد



۳-۶- واحد موظف به بهره گیری از یک مشاور علمی در زمینه کاری اعلام شده و هم چنین به کارگیری

نیروهای متخصص و با مهارت کافی در انجام امور تحقیقاتی و پروژه ها می باشند.

۳-۷- واحد موظف به بازپرداخت حمایت های مالی دریافتی در دوره حضور در مرکز رشد مطابق آئین

نامه های مربوطه می باشد.

ماده ۵ - خاتمه فعالیت واحد در دوره رشد مقدماتی

۵-۱- واحد پس از احراز شرایط لازم جهت ورود به دوره رشد براساس آیین نامه ارزیابی و تایید مدیر

مرکز رشد، می تواند به فعالیت خود در دوره رشد مقدماتی خاتمه دهد و متقاضی ورود به دوره

رشد ، شود.

۵-۲- واحد در صورت عدم تمایل به ادامه استقرار در دوره رشد ، می تواند نسبت به خروج از دوره طبق

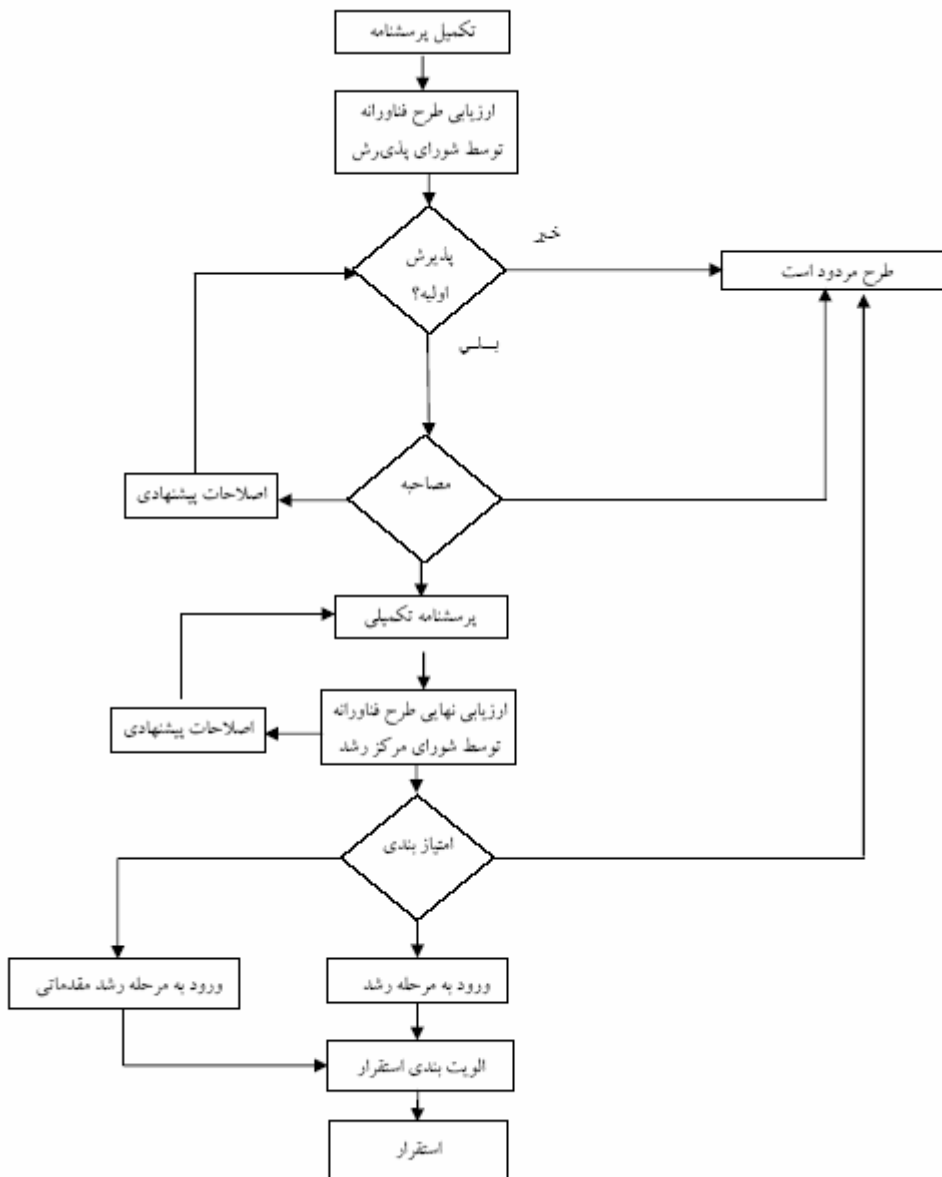
ضوابط اقدام کند.

۵-۳- مرکز رشد در صورت عدم انجام تعهدات و وظایف واحد براساس تشخیص مدیر مرکز رشد و تایید

شورای فناوری می تواند به فعالیت واحد در دوره خاتمه دهد.



گردش کار پذیرش واحدها وهسته ها





امتیازبندی واحدهای فناور متقاضی پذیرش در مرکز رشد

معیار اصلی	امتیاز	حداقل امتیاز	معیارهای فرعی	امتیاز	حداقل	نحوه محاسبه
تیم مؤسس و همکاران	۸۰	۲۵	تحصیلات و تناسب آن با ایده	۲۴	۸	رشته زمینه: کاردانی (تا ۲) ارشناسی (تا ۴) دانشجوی ارشد (تا ۶) کارشناسی ارشد (تا ۷) دکتری (تا ۸) رشته مرتبط با ایده: کاردانی (تا ۱) کارشناسی (تا ۲) دانشجوی ارشد (تا ۳) کارشناس ارشد (تا ۳/۵) دکتری (تا ۴)
			میزان فعالیت افراد در شرکت	۱۲	۴	هر نفر تمام وقت (۳) هر نفر پاره وقت (۱) - لزوم فعالیت تمام وقت حداقل یک کارشناس
			دانش، مهارت و تجربه در زمینه ایده	۲۰	۱۰	غیرقابل قبول (۰٪) ضعیف (۲۵٪) قابل قبول (۵۰٪) خوب (۷۵٪) عالی (۱۰۰٪)
			تجربه و توان کار گروهی	۵	۱	غیر محتمل (۰) نامشخص (۱) محتمل (۳) مطمئن (۵)
			محل ثبت شرکت	۳		ثبت در استان (۲/۵) ثبت در خارج از استان (۰)
			پشتکار و انگیزه جهت بنیانگذاری و تثبیت شرکت	۵	۱	غیر محتمل (۰) نامشخص (۱) محتمل (۳) مطمئن (۵)
			فعالیت ها و هزینه های انجام شده در راستای ایده	۷		ناچیز (۰) خیلی کم (۱) کم (۲) متوسط (۳/۵) زیاد (۵) خیلی زیاد (۷)
			تناسب تیم کاری با اجرای ایده	۴		
ایده محوری	۹۰	۳۵	امکان پذیری فنی ایده	۱۲	۸	غیر قابل قبول (۰٪) ضعیف (۲۵٪) قابل قبول (۵۰٪) خوب (۷۵٪) عالی (۱۰۰٪)
			تناسب تکنولوژی مورد نظر با تکنولوژی روز	۸	۴	غیر قابل قبول (۰٪) ضعیف (۲۵٪) قابل قبول (۵۰٪) خوب (۷۵٪) عالی (۱۰۰٪)
			میزان نوآوری و ابتکار در ایده	۱۰		غیر قابل قبول (۰٪) ضعیف (۲۵٪) قابل قبول (۵۰٪) خوب (۷۵٪) عالی (۱۰۰٪)
			وجود بازار مصرف بالفعل و بالقوه	۱۵	۸	غیر قابل قبول (۰٪) ضعیف (۲۵٪) قابل قبول (۵۰٪) خوب (۷۵٪) عالی (۱۰۰٪)



غیر قابل قبول (۰٪) ضعیف (۲۵٪) قابل قبول (۵۰٪) خوب (۷۵٪) عالی (۱۰۰٪)	۷/۵	۱۵	اقتصادی بودن تولید محصول			
کم (تا ۸ امتیاز) متوسط (تا ۶ امتیاز) زیاد (تا ۳ امتیاز) خیلی زیاد (تا ۱ امتیاز) توضیح: کم = بین ۶ ماه تا ۱ سال ، متوسط = یک تا دو سال ، زیاد = ۲ تا ۲/۵ سال ، خیلی زیاد = بیش از ۲/۵ سال	۳	۸	زمان لازم تا ورود محصول به بازار			
میزان اشتغال مستقیم با توجه به سرمایه (تا ۴) میزان اشتغال غیر مستقیم (تا ۳) مکان اشتغال زایی (تا ۱)		۸	اشتغال زایی طرح (مستقیم و غیر مستقیم)			
غیر قابل قبول (۰٪) ضعیف (۲۵٪) قابل قبول (۵۰٪) خوب (۷۵٪) عالی (۱۰۰٪)	۳/۵	۷	تناسب منابع مورد نیاز جهت تحقق ایده با منابع قابل دسترسی			
غیر قابل قبول (۰٪) ضعیف (۲۵٪) قابل قبول (۵۰٪) خوب (۷۵٪) عالی (۱۰۰٪)	۳	۷	تناسب ایده با اولویتهای مرکز رشد			
انجام نشده (۰) شناخت فعالیتها و ارتباط آنها و زمانها (تا ۳) تعیین امکانات، تجهیزات و مواد مورد نیاز و زمان آنها (تا ۲) تعیین نیروی انسانی، مشاوره ها و آموزشهای مورد نیاز (تا ۱)	۳	۶	برنامه ریزی جهت تحقق ایده			
برآورد صحیح هزینه ها (۱) برآورد درآمدها (۱) شناسایی منابع مالی (۱)		۳	برآوردهای مالی	۵	۱۵	طرح تجاری
مشتریان (۳) رقبا (۱) عوامل کلیدی موفقیت (۱)	۲	۵	شناخت بازار (مشتریان، رقبا، قیمت گذاریها، عوامل کلیدی موفقیت در این بازار)			
		۱	شناخت خطرات			
عدم شناخت (۰) شناخت کافی (تا ۳) ارائه حمایتهای خارج از توان مرکز رشد (۰)	۱	۳	حمایت های آموزش و مشاوره			
عدم شناخت (۰) شناخت کافی (تا ۳) ارائه حمایتهای خارج از توان مرکز رشد (۰)	۱	۳	خدمات کارگاهی و آزمایشگاهی	۳	۹	شناخت حمایتهای مورد نیاز
عدم شناخت (۰) شناخت کافی (تا ۳) ارائه حمایتهای خارج از توان مرکز رشد (۰)	۱	۳	سایر حمایتهای مورد نیاز			



					۳	تناسب حمایتهای مورد نیاز با امکانات مرکز رشد
					۲۳	امکان ارائه خدمات به سایر شرکتهای مرکز رشد
حداکثر امتیاز یک واحد: ۲۲۰						
حداقل امتیاز یک واحد: ۶۶						